



IERAL

Fundación  
Mediterránea

# Documento de Trabajo

Año 25 - Edición 180 – 4 de Enero de 2019

## Relevamiento sobre la Realidad Empresarial 2018

Autores: Marcos Cohen Arazi, Ana Laura Alonso  
y Fernando Luis Kühn

**Edición y compaginación**  
Karina Lignola y Fernando Bartolacci



**IERAL Córdoba**  
(0351) 473-6326  
ieralcordoba@ieral.org

**IERAL Buenos Aires**  
(011) 4393-0375  
info@ieral.org

**Fundación Mediterránea**  
(0351) 463-0000  
info@fundmediterranea.org.ar

## Resumen Ejecutivo

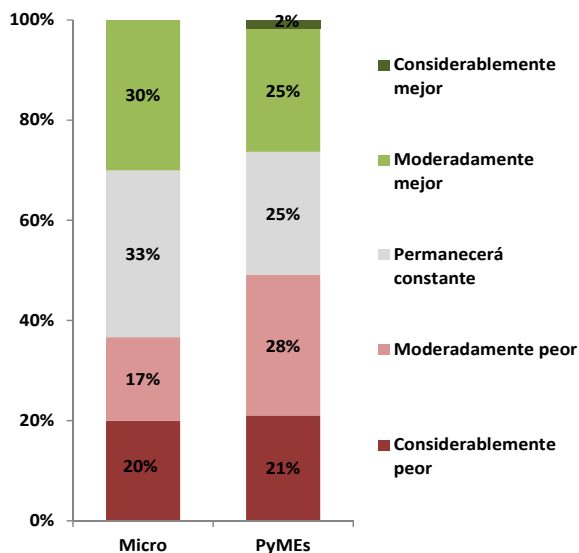
- El presente informe tiene como principal objetivo evaluar cómo evolucionan las variables clave que inciden en el desempeño de las PyMEs: ventas, rentabilidad, inversiones y empleo. Los indicadores recabados reflejan un magro desempeño en 2018, con un empeoramiento general en todas las variables citadas para el conjunto de PyMEs relevadas. Asimismo, se presentan los resultados relacionados con tópicos especiales vinculados al desarrollo de las empresas, como principales obstáculos que enfrentan, fuentes de financiamiento de corto plazo y utilización de créditos promovidos por el Estado Nacional, entre otros.

### **Situación MiPyME 2018**

- Habiéndose consultado a las empresas antes que termine el año 2018, se obtuvo la opinión de empresarios MiPYMEs respecto a las expectativas acerca de cómo terminaría el año en lo que hace a la situación general de sus respectivas empresas. Los resultados que se obtuvieron permiten apreciar que el 49% de las Pymes estima que 2018 será peor que el 2017 (28% espera que empeore moderadamente y un 21% espera una desmejora considerable), el 25% de las PyMEs consultadas considera que la situación se mantendrá igual a la actual y el 25% restante espera que la situación mejore (un 25% moderadamente y un 2% de manera considerable). Mientras que un 37% de las microempresas esperan que la situación empeore en comparación a 2017 (20% considerablemente y el 17% moderadamente), 33% de las microempresas consultadas piensa que su situación permanecerá constante y finalmente un 30% cree que la situación general en 2018 será moderadamente mejor.

### Situación general de las MiPyMEs

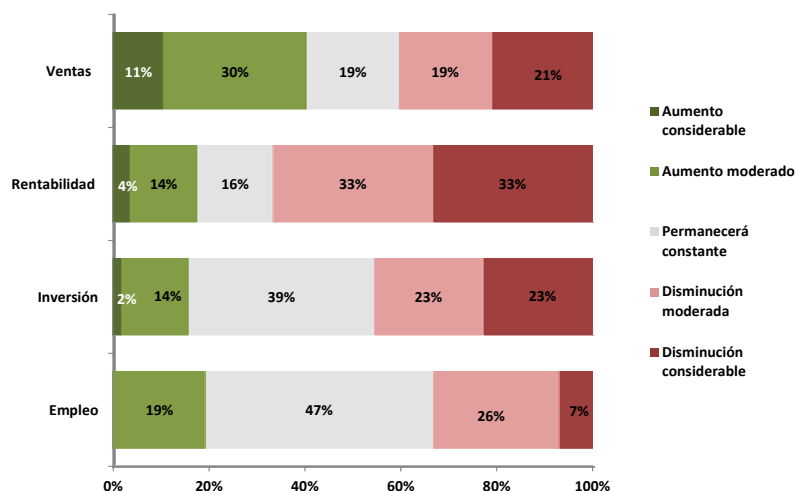
Año 2018 en comparación con 2017



Fuente: IERAL de Fundación Mediterránea

- Dentro de un panorama en el cual las variables claves evolucionaron en forma negativa para una parte significativa de PyMEs, para 2018 las expectativas menos desfavorables se refieren al nivel de ventas, ya que el 40% de las PyMEs consultadas manifestó que espera un incremento (30% aumento moderado y 11% aumento considerable). Por su parte, 19% de las PyMEs avizora un incremento en la plantilla de personal, mientras que 18% espera una mejora en la rentabilidad y sólo 16% aumentar la inversión. La mayor parte de las PyMEs prevé mantener el nivel de empleo (47% de las firmas consultadas). Al responder a las consultas, entre las PyMEs predominan las respuestas moderadas (muy pocas firmas esperan aumentos o disminuciones bruscas en las variables claves).

### Variables clave del desempeño de las Pymes en 2018 (respecto de 2017)



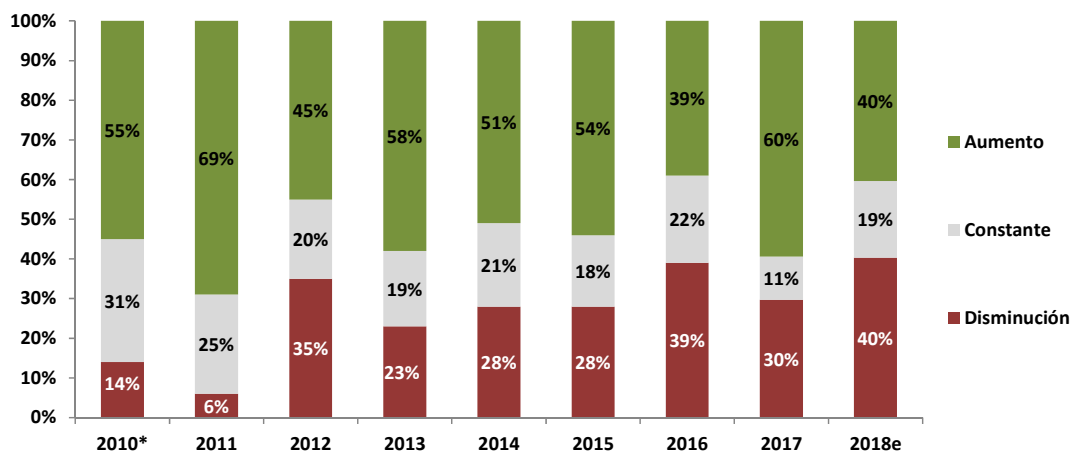
Fuente: IERAL de Fundación Mediterránea

### Dinámica empresarial

- A partir de la continuidad de las encuestas empresariales realizadas por el IERALPyME, en adelante se presenta un análisis dinámico de los indicadores de los últimos años, conjugando la información de evolución pasada con las expectativas recabadas durante 2018.
- En el caso de las ventas, se destaca que en 2017 por cada empresa con expectativa de reducción había aproximadamente 2 de ellas con expectativa de aumento. Para 2018, esta relación disminuye a 1, lo que implica una importante desmejora en las expectativas en esta variable.

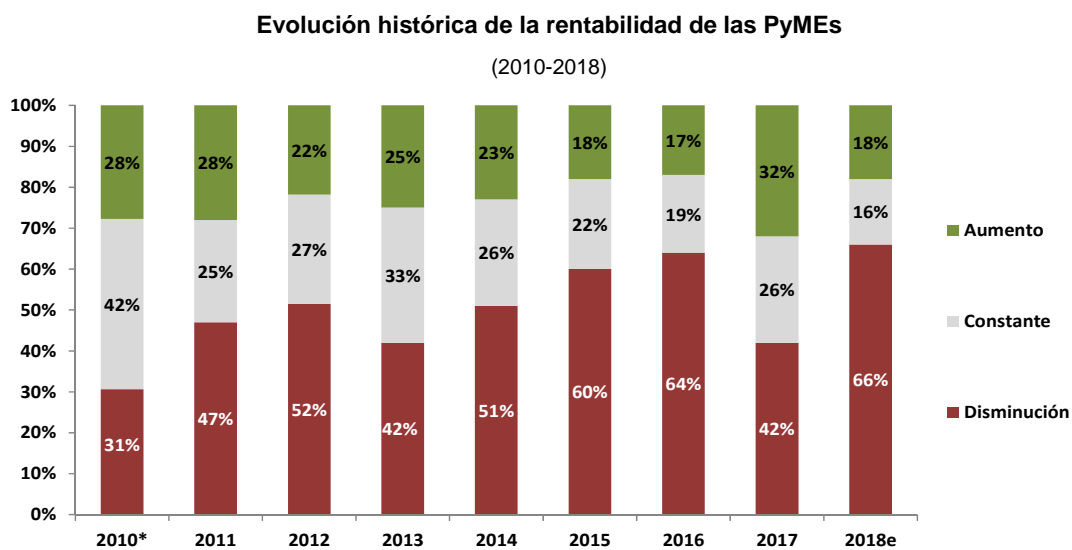
### Evolución de las ventas de las PyMEs

(2010-2018)



Fuente: IERAL de Fundación Mediterránea. La información sobre 2018 se recabó antes que termine el año, por ello se indica que se refiere a una expectativa.

- En materia de rentabilidad, se observa que en 2017 por cada empresa con expectativa de incremento había aproximadamente 1,3 de ellas con expectativa de reducción. Para 2018, esta relación aumenta a 3,7 (lo que implica por cada empresa con expectativas positivas ahora existen alrededor de 4 con pesimismo en lo que se refiere a la rentabilidad). En 2018 se verifica el indicador más pesimista en los años que lleva el relevamiento, se registraron 66% de PyMEs con expectativas de reducción de rentabilidad.

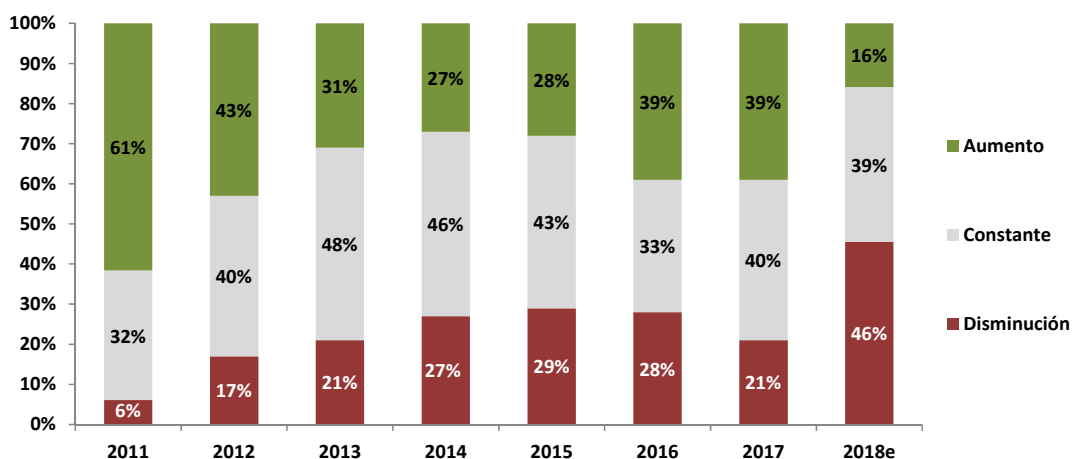


Fuente: IERAL de Fundación Mediterránea. La información sobre 2018 se recabó antes que termine el año, por ello se indica que se refiere a una expectativa.

- En lo que refiere a inversión productiva, mientras en 2014 y 2015 la porción de firmas que la incrementaron se encontraba en paridad con la de las que la redujeron, para 2016-2017 vuelven a apreciarse más PyMEs con incremento que con reducción en dicha variable clave. La mejora, como puede verse, resulta moderada, acercando los indicadores del 2017 a los del 2012. Por el contrario, las expectativas de inversión productiva para 2018 son pesimistas, un 46% de las firmas espera disminución de inversiones.

### Evolución de la inversión productiva en las PyMEs

(2010-2018)

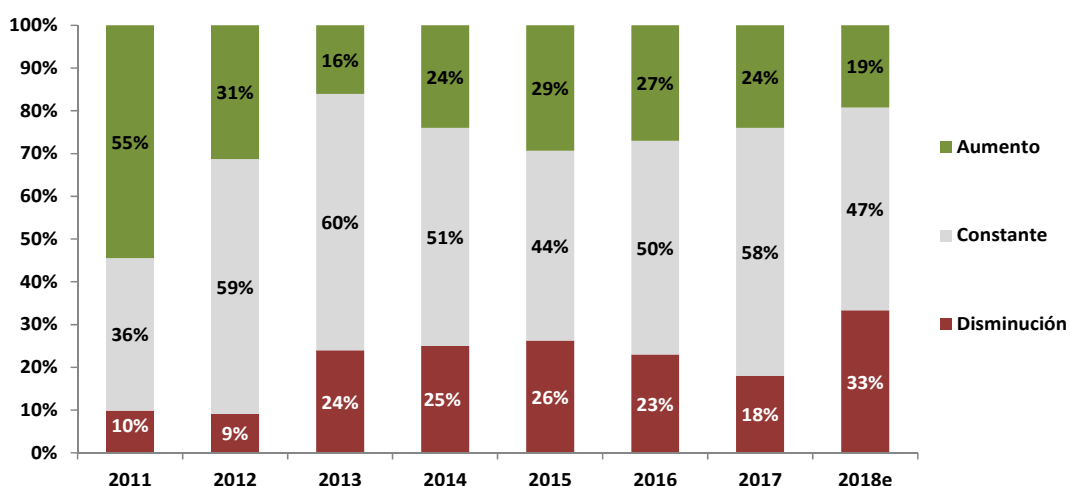


Fuente: IERAL de Fundación Mediterránea. La información sobre 2018 se recabó antes que termine el año, por ello se indica que se refiere a una expectativa.

- Entre 2013 y 2017 se observó una alta proporción de firmas que mantuvieron constante el nivel de empleo, y una situación en la que existía tanto un segmento de PyMEs que reducían la ocupación como uno que la incrementaba. Para el cierre de 2018, se espera un panorama de mayor destrucción de puestos de trabajo, ya que si bien resulta mayoritario el porcentaje de PyMEs que prevé mantener su planta de personal, correspondiéndose con 47% de las mismas, un 33% que cree disminuirá su nómina y tan sólo un 19% que espera aumentarla.

### Evolución del empleo en las PyMEs

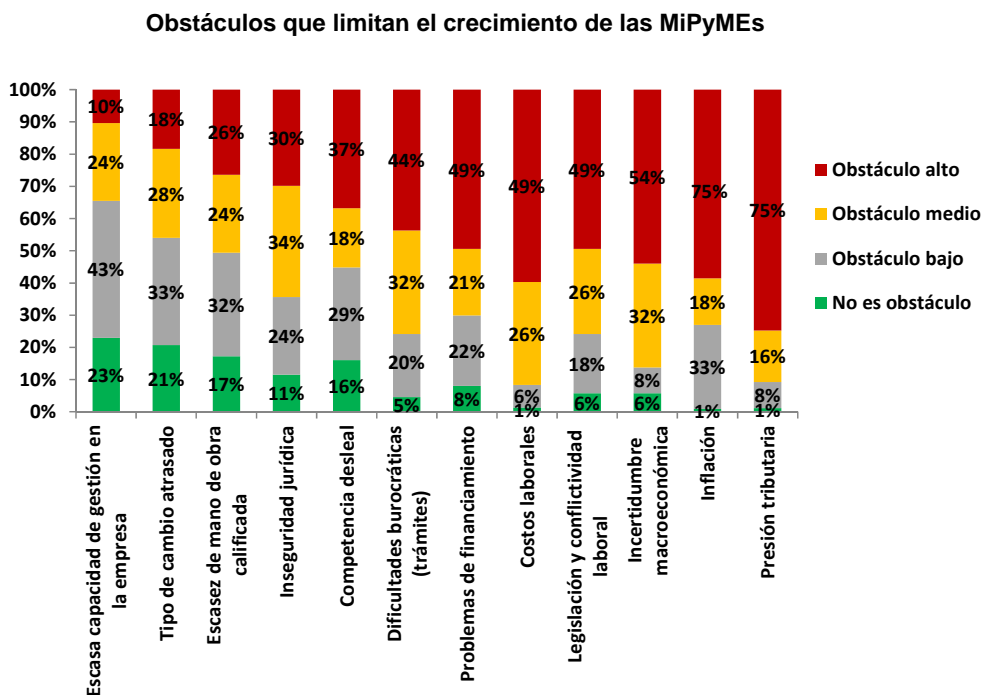
(2010-2018)



Fuente: IERAL de Fundación Mediterránea. La información sobre 2018 se recabó antes que termine el año, por ello se indica que se refiere a una expectativa.

## Principales Obstáculos

- Los seis obstáculos más significativos que enfrentan las Mipymes en la actualidad son: presión tributaria; inflación; incertidumbre económica; costos laborales; legislación-conflictividad laboral y problemas de financiamiento. Hay que destacar que éstos han permanecido en los primeros órdenes en los dos últimos relevamientos.



Fuente: IERAL de Fundación Mediterránea

## Introducción

El presente informe tiene como finalidad exponer los resultados obtenidos a partir de un estudio realizado por IERAL de Fundación Mediterránea sobre la Realidad Empresaria durante 2017 y Perspectivas 2018 llevado a cabo en los meses de junio a septiembre del año que culmina.

El relevamiento se centró en consultar acerca de la evolución de las principales variables que describen la realidad de las empresas, como nivel de ventas, rentabilidad, inversiones productivas y empleo. Asimismo, además de confirmar la evolución reciente se buscó conocer las perspectivas de los empresarios para el 2018, ya que se consultó antes que termine el año.

Adicionalmente, se consultó sobre otros temas de interés, tales como aspectos que limitan el desarrollo de la empresa; principal fuente de financiamiento de corto plazo; eliminación de la Línea de Inversión Productiva (BCRA); reforma tributaria y el consenso fiscal; derogación progresiva a partir de enero de 2019 del Anexo I del Decreto N° 814/2001; entre otros.

De este modo, se exponen en primer lugar aspectos metodológicos que explican las características del relevamiento realizado para luego presentar los resultados obtenidos en términos de las variables mencionadas. Posteriormente, se exhibe la evolución anual de las variables clave que enfrentan las firmas y finalmente se presentan resultados en cuanto a Mipymes acerca de obstáculos afrontados y otros tópicos especiales.

## I. Aspectos metodológicos y datos generales de las empresas

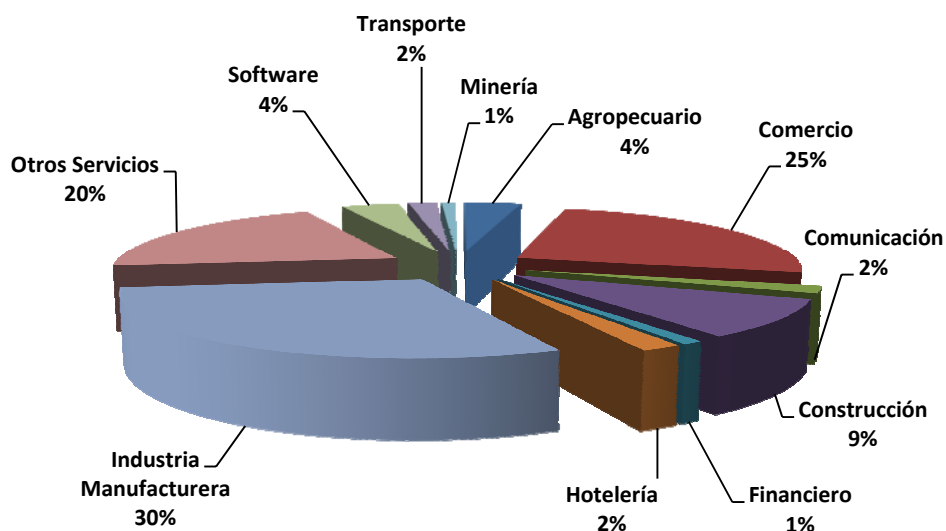
El relevamiento consistió en una encuesta digital realizada a 103 empresas, en su gran mayoría radicadas en la Provincia de Córdoba. El diseño de la muestra combinó un muestreo subjetivo con uno probabilístico, con la finalidad de representar a los diferentes sectores económicos presentes en la región, evitando sesgos específicos en el nivel de respuestas.

La distribución de las empresas encuestadas según sector económico en el que se desempeñan ha sido la siguiente: 30% del total encuestado pertenecen al sector de industrial, 25% al comercio, 20% al sector servicios, un 9% a la construcción, 4% se desempeña en el sector ligado a software, 4% al agropecuario y las restantes



empresas encuestadas se distribuyen entre los sectores de comunicación, gastronomía, transporte, hotelería y sector financiero.

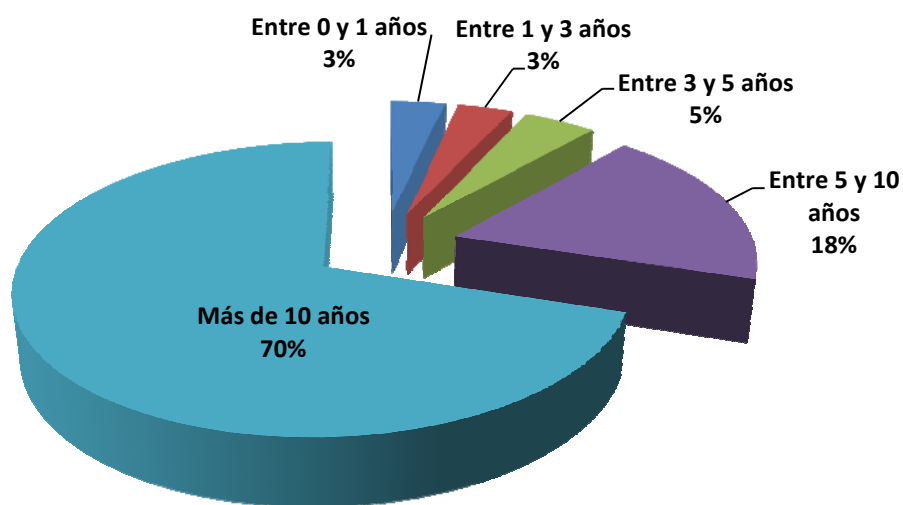
**Gráfico N° 1: Distribución de empresas encuestadas según actividad**



Fuente: IERAL de Fundación Mediterránea.

Con respecto a la antigüedad de las firmas se puede apreciar que en general se trata de Mipymes con más de 10 años de edad (70% de ellas). El 18% de ellas tiene entre 5 y 10 años de edad y una porción menor (9%) como máximo tienen 5 años de antigüedad.

**Gráfico N° 2: Distribución de MiPyMEs encuestadas según años de antigüedad**



Fuente: IERAL de Fundación Mediterránea

Adicionalmente, se observó que el 77% de las Mipymes corresponden a empresas de tipo familiar.

## II. Situación 2018

La presente sección se aboca al análisis de las expectativas de los empresarios de cómo creen terminará la situación de sus empresas en 2018, habiéndose consultado a algunos meses que terminara el año, en torno a variables clave como el ritmo de ventas, rentabilidad, inversión productiva y empleo.

### II.1. Situación general de las MiPyMEs

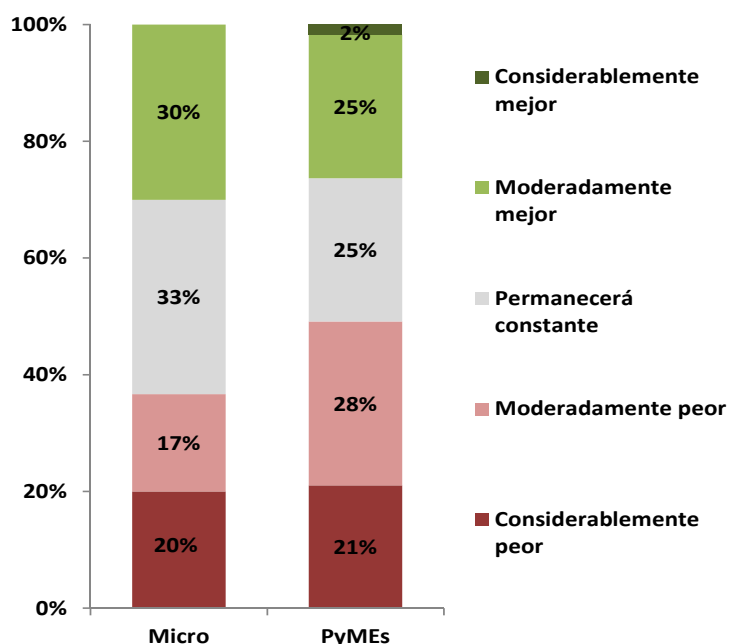
La encuesta realizada relevó información acerca de las expectativas empresarias en cuanto a la situación general de las Mipymes en el 2018. Los resultados que se obtuvieron permiten apreciar que el 25% de las PyMEs consultadas considera que la situación se mantendrá igual a la actual, el 49% piensa que será peor (28% espera que empeore moderadamente y un 21% espera empeore de manera considerable), el 27% restante espera que la situación mejore (un 25% moderadamente y un 2% de manera considerable).

Por otra parte, un 37% de las microempresas esperan que la situación en 2018 sea peor en comparación a 2017 (20% prevén la situación empeore de manera considerable y el 17% empeore moderadamente), aproximadamente 1 de cada 3 microempresas consultadas piensa que su situación permanecerá constante y finalmente un 30% creen que la situación general cerrará en 2018 con una situación mejor.

Se observa que las expectativas sobre la situación general en el año en curso son más pesimistas entre las pymes.

**Gráfico N° 3: Situación general de las MiPyMEs**

Año 2018 en comparación con 2017



Fuente: IERAL de Fundación Mediterránea

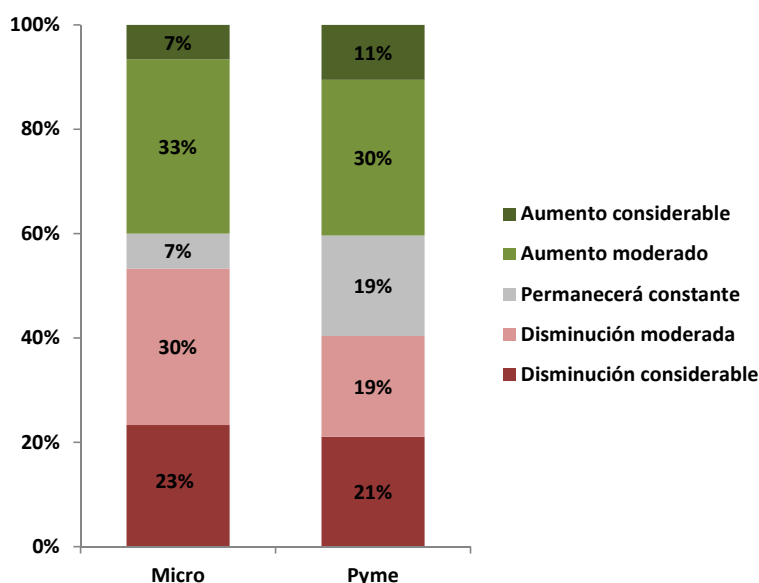
## II.2. Ritmo de ventas

En cuanto al ritmo de ventas que proyectan para todo el cierre de 2018, el 11% de las PyMEs consultadas considera que aumentará considerablemente, el 30% reportó que aumentará moderadamente. El 21% manifestó que disminuirá considerablemente y el 19% cree que disminuirá moderadamente. El 19% restante estima el ritmo de ventas permanecerá constante.

Según las microempresas, el 30% de las encuestadas considera que las ventas se reducirán de manera moderada durante 2018, otro 23% cree que disminuirán pero considerablemente. No obstante, del 40% espera que el nivel de ventas aumente, de los cuales 33% prevé que la misma sea de manera moderada. El restante 7% esperan las ventas permanezcan inalteradas.

**Gráfico Nº 4: Ritmo de ventas de MiPyMEs**

Año 2018 en comparación con 2017



Fuente: IERAL de Fundación Mediterránea

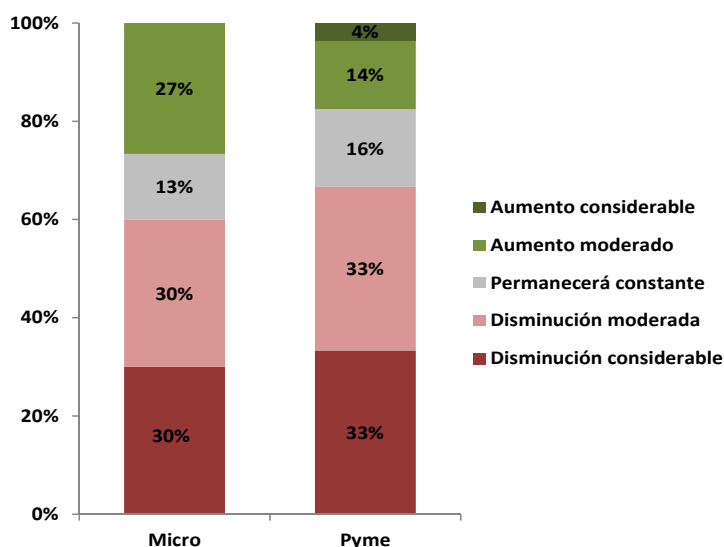
### II.3. Rentabilidad

Al analizar la rentabilidad para el año 2018, se observa que el 64% de los empresarios Mipymes consultados espera una disminución respecto de 2017 (32% moderadamente y 32% considerablemente). Asimismo, el 20% prevé que aumentará (18% moderadamente y 6% considerablemente) y el restante 15% piensa que se mantendrá igual. De este modo, entre las expectativas tiene un mayor peso relativo el pesimismo existente.

Al realizar el análisis según tamaño de empresa, se puede notar que en el segmento de las PyMEs, 63% de ellas tiene expectativas de una disminución en la rentabilidad durante 2018 (33% creen que disminuirá moderadamente y 33% que disminuirá considerablemente). El 18% considera observará un aumento en este indicador (14% moderadamente y 4% considerablemente) y el 16% restante considera permanecerá constante. En tanto, 3 de cada 5 de las microempresas consultadas esperan una disminución de su rentabilidad (30% caída moderada y 30% caída considerable), 27% del total de las micro empresas creen que la rentabilidad aumentará moderadamente y el 13% restante cree se mantendrá en los niveles de 2017.

**Gráfico N° 5: Rentabilidad de MiPyMEs**

Año 2018 en comparación con 2017



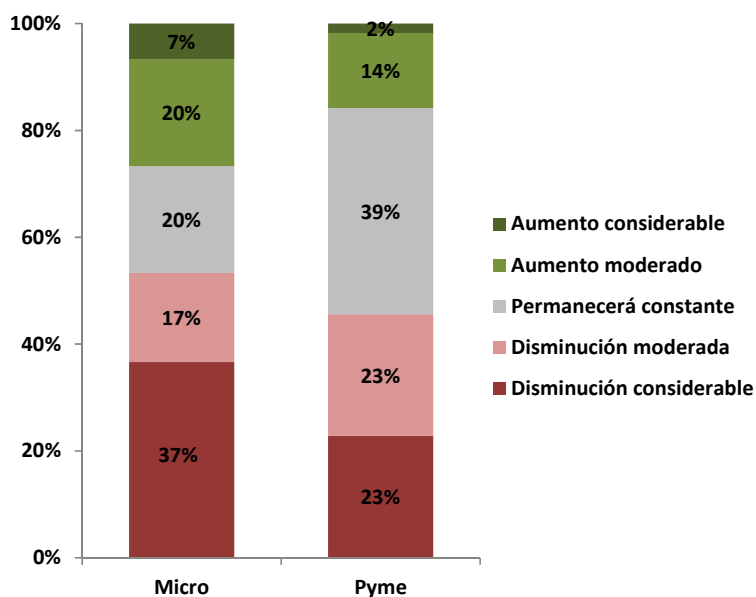
Fuente: IERAL de Fundación Mediterránea

#### II.4. Inversión productiva

Según los datos obtenidos de la encuesta, el 53% de los empresarios a cargo de microempresas prevén que la inversión productiva de su empresa disminuirá durante 2018 respecto a 2017 (37% considerablemente y 15% moderadamente), en tanto un 46% de los empresarios PyMEs esperan reducir su inversión (23% moderadamente y 23% considerablemente). Por su parte, un 20% de las microempresas y un 39% de las PyMEs esperan que se mantenga constante. Finalmente, un 27% de las micro creen que la misma aumentará (7% moderadamente y 20% considerablemente), en tanto el 16% de las PyMEs espera la misma situación (14% cree que habrá una disminución moderada y un 2% un disminución considerable).

**Gráfico N° 6: Inversión productiva de MiPyMEs**

Año 2018 en comparación con 2017



Fuente: IERAL de Fundación Mediterránea

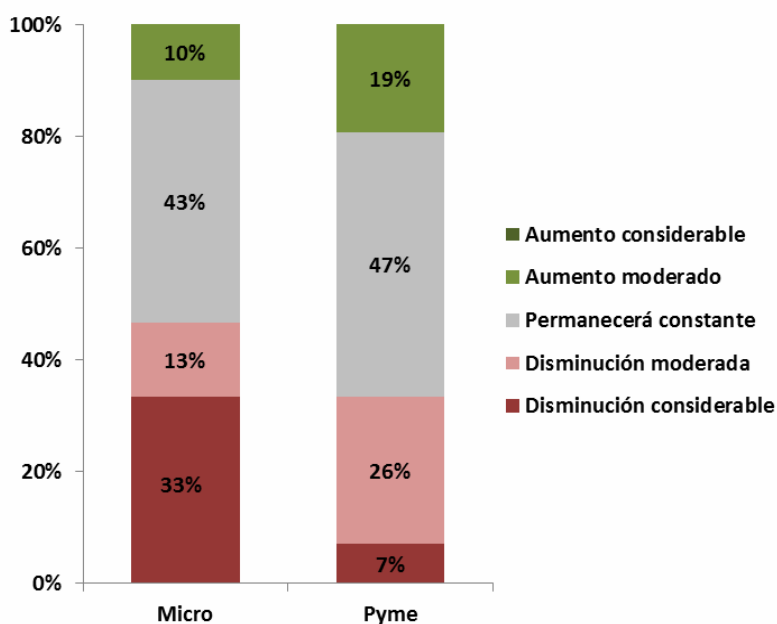
## II.5. Empleo

A su vez, resulta interesante conocer cómo estiman las empresas que evolucionará el nivel de empleo. Según los resultados obtenidos, 43% de las microempresas y el 47% de las PyMEs no espera modificar el número de empleados durante 2018.

Por su parte, el 46% de las microempresas y el 33% de las PyMEs consultadas esperan terminar el 2018 con una reducción de la cantidad de empleados. Mientras que el 10% de las microempresas y el 19% de las PyMEs considera que se aumentará moderadamente el nivel de personal durante 2018.

**Gráfico N° 7: Cantidad de empleados de MiPyMEs**

Año 2018 en comparación con 2017



Fuente: IERAL de Fundación Mediterránea

## II.6. Cuadro de síntesis sobre expectativas durante 2018

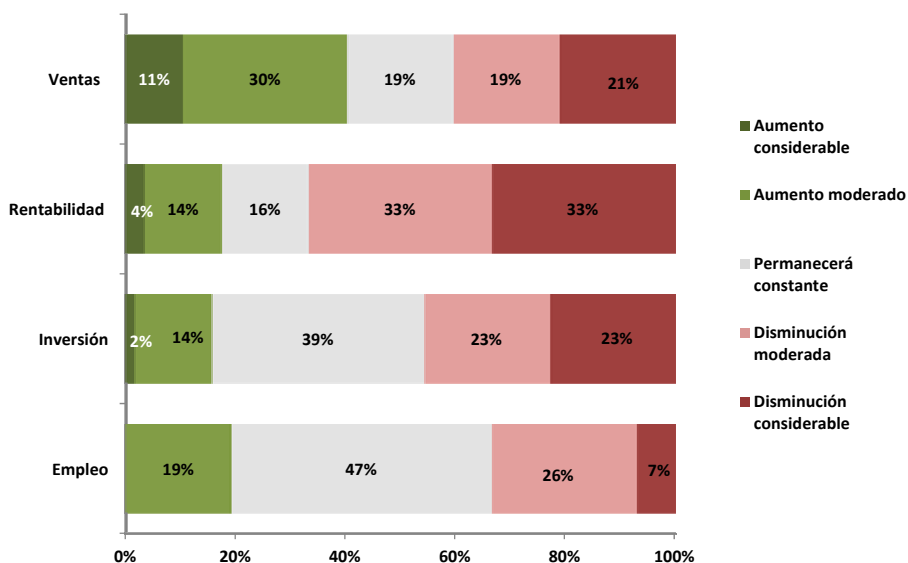
A modo de resumen, puede apreciarse la rentabilidad es la variable en la cual se resaltan expectativas negativas de forma considerable en este año que está culminando, 66% respondió que espera una disminución de esta variable.

Si se analiza la totalidad de empresas que esperan una caída en los diferentes indicadores, el 46% de las PyMEs consultadas manifestó que lo prevé en inversión y el 40% en las ventas.

En lo que refiere a empleo, la respuesta más frecuente que se obtiene muestra la estabilidad en la variable (47%), reflejando guarismos opuestos a los obtenidos en relación con las otras variables analizadas.

**Gráfico N° 8: Variables claves en las PyMEs en 2018**

¿Qué sucederá con las siguientes variables económicas de la empresa durante el año 2018?



Fuente: IERAL de Fundación Mediterránea

### III. Dinámica empresarial en los últimos años

#### III.1. Evolución del ritmo de ventas de las PyMEs

A partir de la continuidad de las encuestas empresariales realizadas por el IERALPyME, en adelante se presenta un análisis dinámico de los indicadores de los últimos años, conjugando la información de evolución pasada con las expectativas para el año próximo. Estas cifras que reflejan las percepciones empresariales permiten interpretar las fluctuaciones en la realidad del segmento PyME.

Es posible destacar que para el año 2017, el porcentaje de PyMEs que experimentó un incremento en su nivel de ventas fue del 60%, mostrando este guarismo niveles superiores a los experimentados en el periodo 2012-2016. Por su parte quienes observaron una disminución en las ventas (30% de las firmas) fue inferior al verificado para 2016 y a su vez en proporción similar al que habían manifestado las Pymes para los años 2014 y 2015.

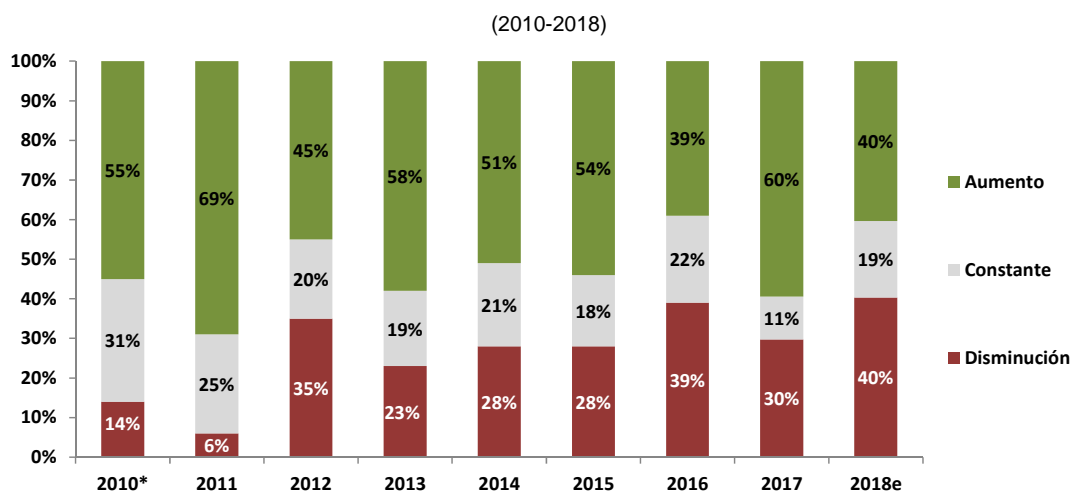
Por contraste, para 2018 se espera un incremento en la proporción de PyMEs que espera una caída en las ventas (40%) y una disminución notable entre quienes



esperan que aumente (40% de ellas) respecto de 2017, resultando indicadores más similares a los del año 2016.

Así, se destaca que en 2017 por cada empresa con expectativa de reducción había aproximadamente 2 de ellas con expectativa de aumento. Para 2018, esta relación disminuye a 1 (lo que significa que por cada empresa con expectativas negativas existe 1 con optimismo en lo que se refiere a ventas), lo que implica un deterioro en las relativo para este año que culmina.

**Gráfico Nº 9: Evolución en el ritmo de ventas de las PyMEs**



Fuente: IERAL de Fundación Mediterránea. La información sobre 2018 se recabó antes que termine el año, por ello se indica que se refiere a una expectativa.

### III.2. Evolución en la rentabilidad de las PyMEs

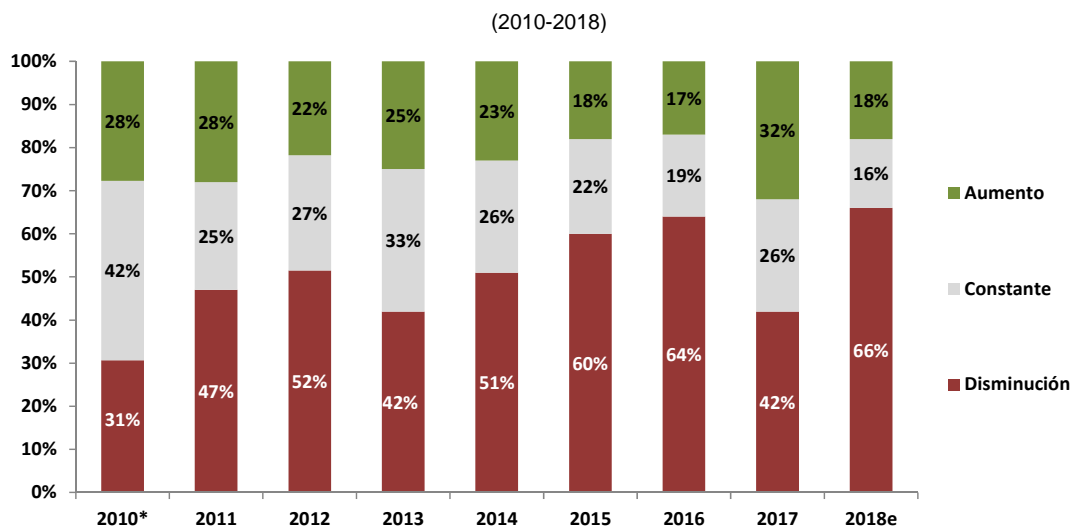
En el marco general de los últimos años, el sector PyMEs experimentó una persistente situación pesimista respecto de la rentabilidad. Puntualmente, entre 2013 y 2016 se visualizó una tendencia marcada de empeoramiento llegando a valores superiores al 60%. Es importante señalar que en 2017 esta tendencia se revirtió para este indicador, sólo el 42% de las firmas habían manifestado una disminución en 2017.

Para 2018, en un marcado contraste, es posible notar la reversión en cuanto a las expectativas ya que 66% de las empresas espera concluir con una disminución frente a 18% que cree aumentará. Siendo éste registro el más negativo que se haya observado en la serie de relevamientos de IERALPyME.

Así, mientras en 2017 por cada empresa con expectativa de incremento había aproximadamente 1,3 de ellas con expectativa de reducción. Para 2018, esta relación

aumentó a 3,7 (lo que implica por cada 4 empresas con expectativas negativas existe alrededor de 1 con optimismo en lo que se refiere a la rentabilidad).

**Gráfico N° 10: Evolución en la rentabilidad de las PyMEs**



Fuente: IERAL de Fundación Mediterránea. La información sobre 2018 se recabó antes que termine el año, por ello se indica que se refiere a una expectativa.

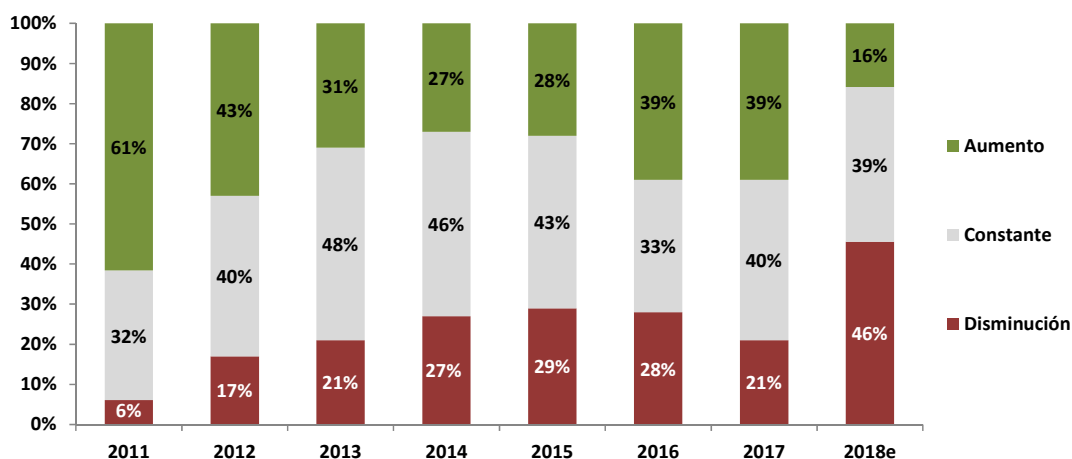
### III.3. Evolución de la inversión productiva en las PyMEs

Si bien se observa que en el sector PyMEs, la porción de firmas que disminuyó su inversión productiva se fue incrementando de manera paulatina y persistente, pasando de un 17% en 2012 a un 28% en 2016, esta tendencia se quebró en 2017 bajando a 21%.

Esta situación se revertiría fuertemente en 2018, de acuerdo con las expectativas relevadas, de modo que 46% de las firmas espera cerrar el año con una reducción en sus inversiones productivas, 39% considera se mantendrán inalteradas y 16% espera un aumento. Así, para el presente año las PyMEs con expectativas de reducción casi que triplican a las que esperan aumento. El resultado obtenido para esta variable es el más negativo que se haya registrado en la serie de relevamientos realizados por IERALPyME.

Gráfico Nº 11: Evolución de la inversión productiva en las PyMEs

(2011-2018)



Fuente: IERAL de Fundación Mediterránea. La información sobre 2018 se recabó antes que termine el año, por ello se indica que se refiere a una expectativa.

### III.4. Evolución del empleo en las PyMEs

En los últimos años el empleo, como las demás variables, ha experimentado importantes cambios de perspectivas de las PyMEs. Así, en 2011 un 55% de las firmas había incrementado su nivel de empleo, según encuestas de IERALPyME, mientras que en 2012 ganó participación la porción de firmas que mantuvo su cantidad de ocupados. Ya en 2013, sólo una porción minoritaria incrementó su planta de personal (16%) y se elevó la participación de las firmas que redujeron el número de empleados (de 9% en 2012 a 24% en 2013).

Luego, entre 2013 y 2017 se observa una alta proporción de firmas que han mantenido constante el nivel de empleo. De igual manera, se plantea una segmentación de respuestas relativas a aumentos y disminuciones de planta (posiblemente esta segmentación se deba a diferencias sectoriales).

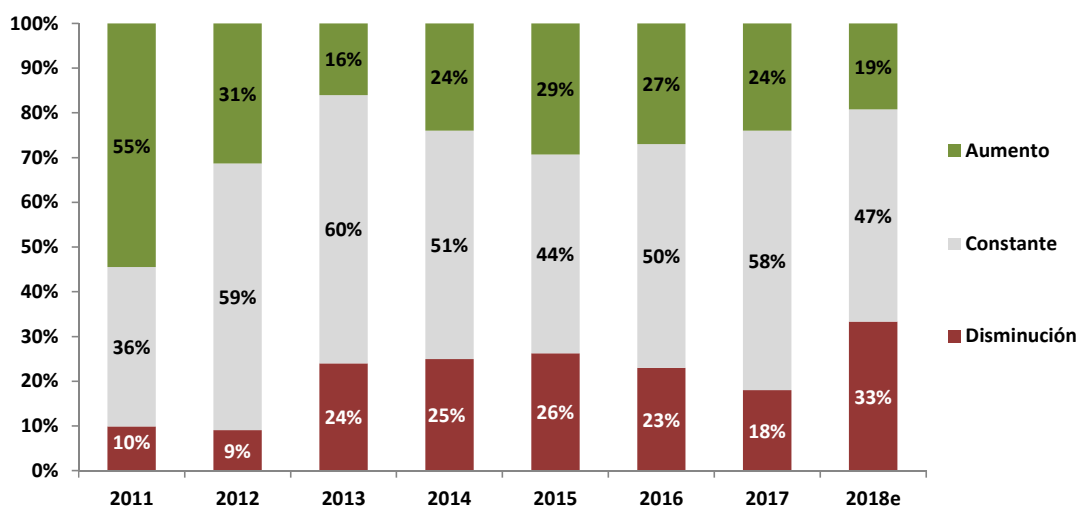
Se puede señalar en 2017 una mayor proporción de firmas mantuvo constante su nivel de empleo (58%) frente a un 24% que aumentó su nómina. La proporción de Pymes que redujo el nivel de empleo en 2017 fue del 18%, siendo la cifra más baja desde 2013.

Para 2018, es mayoritario el porcentaje de PyMEs que no espera modificar su planta de personal, correspondiéndose con 47% de las mismas, frente a un 33% que cree verla reducida y sólo 19% que espera aumentará.

Como puede apreciarse, el panorama pesimista en materia de ventas y de rentabilidad, se condice con mayor destrucción de puestos de trabajo esperados en 2018.

Gráfico N° 12: Evolución del empleo en las PyMEs

(2011-2018)



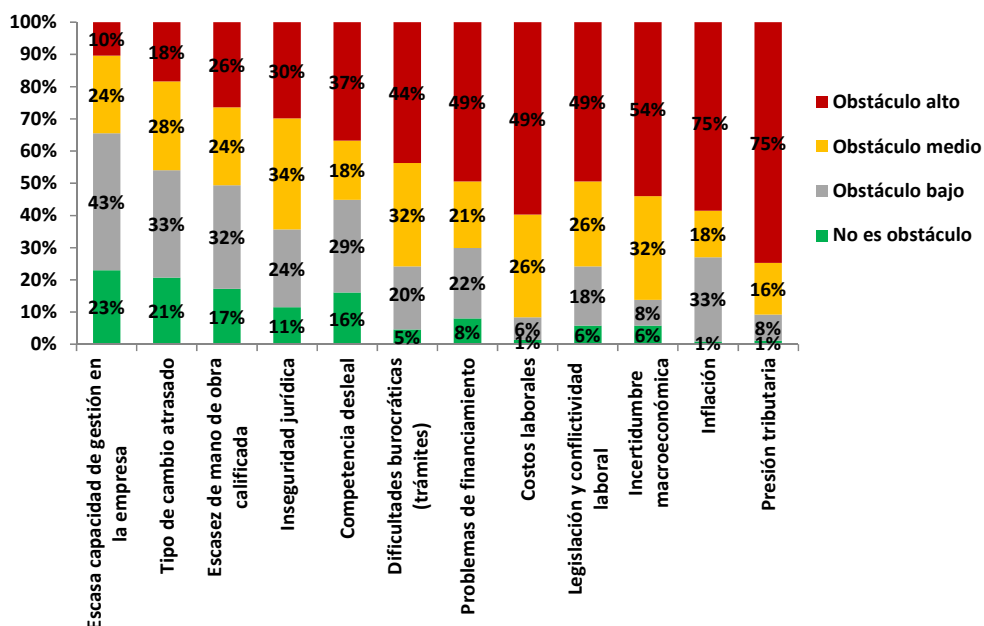
Fuente: IERAL de Fundación Mediterránea. La información sobre 2018 se recabó antes que termine el año, por ello se indica que se refiere a una expectativa.

## IV. Otros tópicos de análisis

### IV.1. Obstáculos al crecimiento de la empresa

Durante el relevamiento se indagó acerca de una serie de obstáculos que dificultan el crecimiento del negocio. Los resultados obtenidos se pueden sintetizar de la siguiente manera: la mayor parte de los empresarios Mipymes (93%) considera a la inflación como principal obstáculo. Luego, son fuertemente significativas la presión tributaria (91%), la incertidumbre macroeconómica (86%), los costos laborales y la legislación y conflictividad laboral (en cada caso para el 76% de las Mipymes). De forma seguida, aparecen como obstáculos relevantes los problemas financieros y la inseguridad jurídica. Continuando con el orden de importancia se encuentran problemas relacionados a la competencia desleal y la escasez de mano de obra calificada. El tipo de cambio atrasado y la escasez en la capacidad de gestión de la empresa fueron considerados como los obstáculos de menor relevancia por el total de Mipymes.

Gráfico N° 13: Obstáculos que limitan el crecimiento de las MiPyMEs

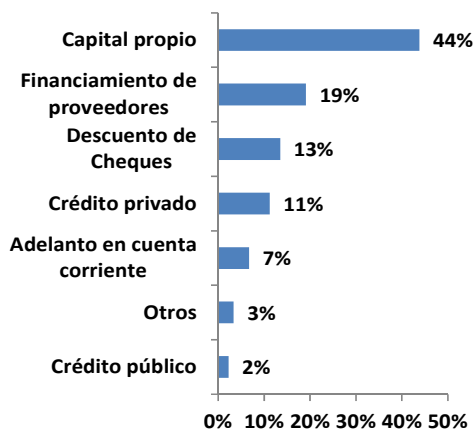


Fuente: IERAL de Fundación Mediterránea

## IV.2. Fuentes de financiamiento a corto plazo

En la encuesta se consultó también sobre las principales fuentes de financiamiento a corto plazo que utilizan las empresas. Las Mipymes manifestaron que en primer lugar se ubica el financiamiento a través del uso de capital propio (reportado por el 44% de las firmas involucradas), seguido por proveedores (19%), descuento de cheques (13%) y crédito privado (11%). En menor orden de importancia se puede hacer mención de los adelantos en cuenta corriente (5%), el crédito público (2%) y otros (3%).

Gráfico N° 14: Principal fuente de financiamiento a corto plazo a la que acceden las MiPyMEs



Fuente: IERAL de Fundación Mediterránea

Respecto a las respuestas obtenidas en otras ondas se puede destacar que en 2018 aumentó la participación del capital propio como principal fuente de financiamiento (43%), en 2016 era el 37% y en 2017 el 33%, lo que se puede explicar a partir del endurecimiento de las condiciones crediticias durante el año que culmina. Respecto a 2017 disminuyeron las demás opciones de financiamiento menos la opción de crédito público que pasó del 2% al 4% en 2018.

### **IV.3. Solicitud y acceso a créditos promovidos por el Estado Nacional para proyectos de inversión**

Se observa que independientemente del tipo y/o modalidad de crédito considerada, entre el total de Mipymes consultadas, predominó la no solicitud de créditos promovidos durante 2018 y también la expectativa de no solicitar durante ese año ninguna de las alternativas en consideración. Cabe resaltar que la proporción de firmas que manifestaron lo anterior aumentó en 2018 en el caso de los créditos otorgados por CFI, FONAPYME, la Línea de Créditos para la Inversión Productiva (LCIP) del Banco Central (que fue extinguida durante el transcurso del año) y los bancos comerciales.

Se plantea como una cuestión estructural el bajo nivel de solicitud de créditos que existe en este segmento de empresas, lo cual podría pensarse como una oportunidad para que las pymes comiencen a utilizarlos, al tiempo que desde el lado de la oferta (oferentes de crédito) se plantean desafíos para lograr una mayor colocación de créditos.

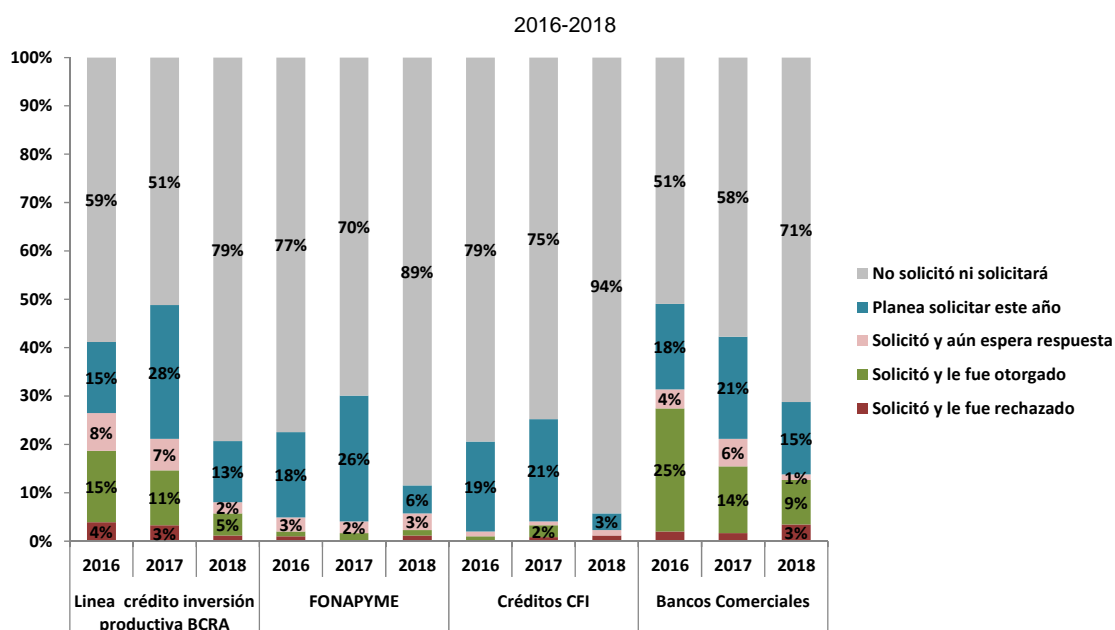
Si se realiza una comparación entre los últimos tres años, en todos los casos, ha disminuido la proporción de firmas que respondieron que planeaban solicitar el crédito en el año en curso. En el caso de línea del CFI, en 2016 y 2017 se trataba de un 20% aproximadamente de las firmas y para 2018 un 3% de ellas manifestó lo mismo.

En base a la literatura sobre promoción a los pequeños negocios y considerando la experiencia previa en IERALPyME es que se han identificado una serie de alternativas que pueden ser consideradas como explicaciones de los resultados expuestos:

- Aumento considerable de las tasas de interés.
- Dificultad para el cumplimiento de los requisitos exigidos.
- Idiosincrasia empresarial.
- Falta de RRHH para la preparación de las carpetas a la hora de solicitar un crédito.
- Existencia de cierto nivel de informalidad en la operativa de la empresa.

- Desconocimiento.
- Otros problemas en el diseño de la política pública (como ser que ésta no resulte acorde a la realidad del destinatario).

**Gráfico N° 15: Solicitud y aceptación de créditos por parte de las MiPYMEs promovidos por el Estado Nacional**

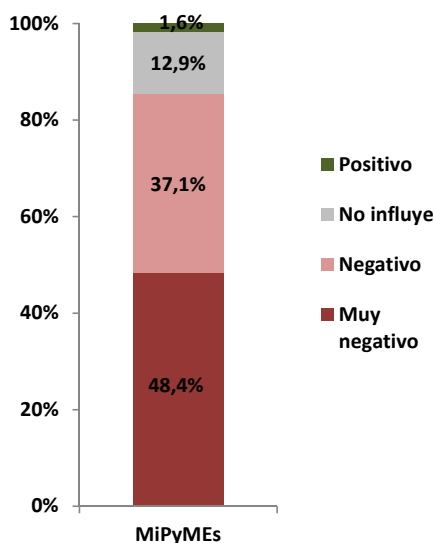


Fuente: IERAL de Fundación Mediterránea

#### IV.4. Impacto sobre de la eliminación de la Línea de Inversión Productiva (BCRA)

Se consultó a las firmas sobre como creen se modificará el acceso al financiamiento tras la eliminación de la Línea de Inversión Productiva. Para el 85,5% de las Mipymes el efecto de la supresión de la línea de crédito es negativo (48,4% muy negativo y 37,1% negativo). El 12,9% de las Mipymes creen que no las influirá su eliminación.

Gráfico N° 16: Impacto sobre el acceso del sector Mipyme al financiamiento tras la eliminación de la Línea de Inversión Productiva (BCRA) a finales del 2018



Fuente: IERAL de Fundación Mediterránea

#### IV.5. Impacto de la reforma tributaria y el consenso fiscal con las provincias en 2018 y 2022

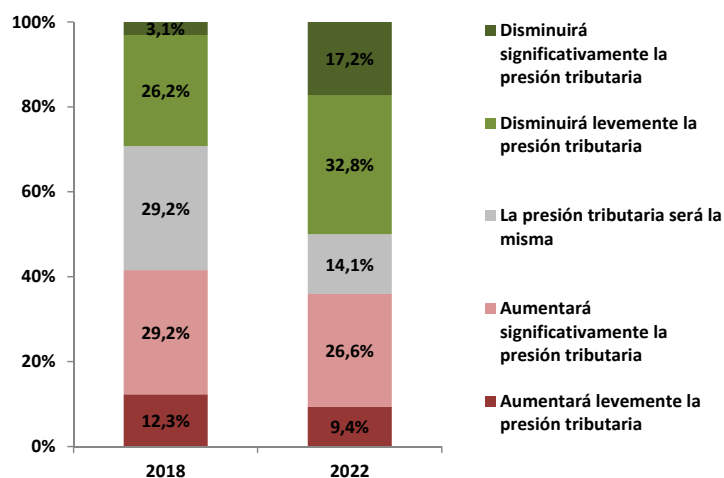
A las firmas encuestadas se les consultó sobre el impacto que tendrá sobre la actividad de su empresa los cambios propuestos en la reforma tributaria y el consenso fiscal con las provincias en 2018 y 2022 (que será cuando se apliquen todos los cambios previstos). Las Mipymes prevén que el impacto de la reforma tributaria y el consenso fiscal logrará reducir la presión tributaria recién en el mediano plazo, 2022 y la aumentará en el corto plazo, 2018.

Para 2018 el 41,5% de las Mipymes consultadas considera que las reformas aumentarán la presión tributaria (29,2% levemente y 12,3% significativamente). El 29,3% de las firmas considera la presión tributaria disminuirá (26,2% levemente y 3,1% significativamente), y el 26,2% evalúan se mantendrá constante.

Al analizar las respuestas respecto al mediano plazo, 2022, el 50% de las Mipymes avizora que la presión tributaria disminuirá (32,8% levemente y 17,2% significativamente). Por el contrario, el 36% de las Mipymes cree que la presión tributaria aumentará en 2022 (26,6% levemente y 9,4% significativamente) y el 14,1% espera que la presión siga siendo la misma.



**Gráfico N° 17: Impacto en las Mipymes de los cambios propuestos en la reforma tributaria y el consenso fiscal con las provincias en 2018 y 2022**

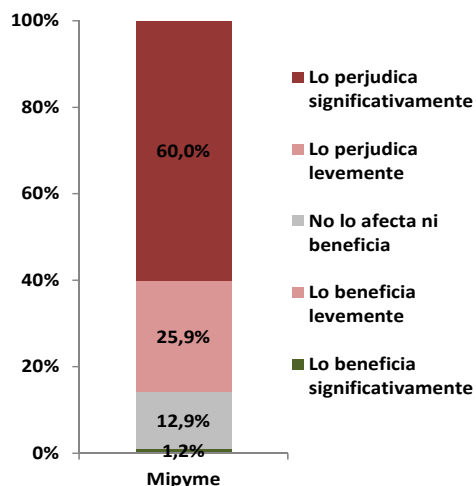


Fuente: IERAL de Fundación Mediterránea

#### IV.6. Impacto en las empresas de la Política Monetaria

Se observa que la Política Monetaria, que durante gran parte de 2018 utilizó la tasa de interés como referencia para controlar la inflación y el tipo de cambio, tiene un impacto negativo en la perspectiva de las MiPYMEs. Al respecto el 86% de las Mipymes consultadas estima que las perjudicará (60% significativamente y 25,9% levemente). Por su parte el 12,9% de las Mipymes estima que la derogación ni las perjudicará ni beneficiará. Por el contrario el 1,2% de las firmas cree las beneficiará significativamente.

**Gráfico N° 18: Impacto en las Mipymes de la política monetaria que utiliza la tasa de interés como referencia para controlar la inflación y el dólar**



Fuente: IERAL de Fundación Mediterránea